

DN 50/100 bis DN 200/300



**BETRIEBS- UND WARTUNGSANLEITUNG/
ERSATZTEILE**

AUSGABE 01/2017

**Serving the Gas Industry
Worldwide**

Inhaltsverzeichnis

Seite

1.	Allgemeines	3
1.1	Sicherheitshinweise	3
2.	Mengenregelventil	4
2.1	Spezielle Betriebshinweise	4
2.2	Spezielle Wartungshinweise	4
2.2.1	Demontage und Austausch der Dichtungen	4
2.2.2	Prüfung der Bauteile und Montage	5
2.2.3	Einstellung der Endlagenschalter im elektrischen Drehantrieb	5
2.2.4	Einstellung der Drehmomentschalter im elektrischen Drehantrieb	6
2.2.5	Schrauben-Anziehdrehmomente	6
2.2.6	Schmierstoffe	6
2.3.	Ersatzteile	
2.3.1	Ersatzteilzeichnungen	7, 8
2.3.2	Ersatzteillisten	9, 10, 11
2.3.3	Ausführung mit zusätzlicher Schallreduzierung	12
3.	Integriertes SAV - System HON 711	
3.1	Spezielle Betriebshinweise	13
3.2	Spezielle Wartungshinweise	13
3.2.1	Schaltgerät	13
3.2.2	Stellglied	14
3.2.3	Schrauben-Anziehdrehmomente	14
3.2.4	Schmierstoffe	14
3.3	Ersatzteile	
3.3.1	Ersatzteilzeichnungen	15, 16, 17
3.3.2	Ersatzteilliste	18, 19
3.3.3	Ersatzteilzeichnung Zubehör	20
3.3.4	Ersatzteilliste Zubehör	21
4.	Teile für Wartungsarbeiten	22

1. Allgemeines

Jede Person, die mit dem Einbau, Betrieb oder der Wartung des Mengenregelventiles HON 530 beauftragt wird, ist angehalten, vorab folgende Schriften vollständig und aufmerksam durchzulesen:

- Technische Produktinformation 530.00 - sie enthält technische Daten, Abmessungen sowie eine Beschreibung über Aufbau und Arbeitsweise.
- Allgemeine Betriebsanleitung für Gas-Druckregelgeräte und Sicherheitseinrichtungen - diese Honeywell-Schrift gibt Auskunft über Einbau und Betrieb, und beinhaltet allgemeine Hinweise zur Störungsbeseitigung.
- Betriebs- und Wartungsanleitung, Ersatzteile 530.20 - sie enthält weitergehende Einzelheiten zum Einbau und Betrieb des Mengenregelventiles HON 530.
- Die zugehörigen Baugruppen werden in eigenständigen Prospekten "Betriebs- und Wartungsanleitung, Ersatzteile" beschrieben:

Kontrollgerät	K 10a / K 11a	672.20
Kontrollgerät	K 16 / K 17 / K 18	670.20
Tastventil	HON 910a	910.20
Tastventil	HON 913a	913.20

Weiterhin sind für die Planung bis hin zur Instandhaltung von Gas-Druckregelanlagen die entsprechenden nationalen Vorschriften zu beachten (In Deutschland siehe u.a. die DVGW-Arbeitsblätter G 600, G 459/II, G 491 und G 495).

Die Zeitabstände für die Arbeiten zur Überwachung und Wartung sind in starkem Maße von den Betriebsverhältnissen und der Beschaffenheit des Gases abhängig. Starre Zeiträume können daher nicht angegeben werden. Für Deutschland wird empfohlen, anfänglich die Fristen der Instandhaltung gemäß den Angaben im DVGW-Arbeitsblatt G 495 einzuhalten. Für jede Anlage muss dann mittelfristig das Instandhaltungsintervall selbst ermittelt werden.



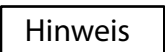
Bei Wartungsarbeiten sind die Bauteile zu reinigen und einer sorgfältigen Kontrolle zu unterziehen. Dies ist auch dann erforderlich, wenn während des Betriebes oder bei Funktionsprüfungen Unregelmäßigkeiten im Arbeitsverhalten festgestellt werden. Die Kontrolle muss sich insbesondere auf Membranen und Dichtungen sowie auf alle beweglichen Teile und deren Lager erstrecken. Beschädigte Teile und die bei der Demontage ausgebauten O-Ringe sind durch neue zu ersetzen.

Die in den speziellen Betriebs- und Wartungshinweisen benannten Positionsnummern entsprechen denen in der Ersatzteilzeichnung und Ersatzteilliste.

Es wird empfohlen, die in den Ersatzteilzeichnungen und Ersatzteillisten mit einem "W" gekennzeichneten Teile für Wartungsarbeiten bereitzuhalten. Diese Teile sind am Ende der Ersatzteillisten auf einem separaten Blatt zusammengestellt.

1.1 Sicherheitshinweise

Sicherheitshinweise werden durch folgende Signalwörter bzw. Symbole gekennzeichnet

Kennzeichnung	Verwendung bei:
	Gefahr von Personenschäden
	Gefahr von Sach- und Umweltschäden
	wichtige Zusatzinformation

2. Mengenregelventil

2.1. Spezielle Betriebshinweise

Vor der Inbetriebnahme sind die Hinweise für den elektrischen Drehantrieb zu berücksichtigen. Die elektrischen Schalter für Hub, Drehmoment sowie der Stellungsrückmelder wurden im Werk eingestellt. Das Stellglied ist im Auslieferungszustand ca. 50% geöffnet.



Bei der Inbetriebnahme von Neuanlagen kann nicht ausgeschlossen werden, dass Fremdkörper (z.B. Späne, Schweißperlen, Zunder und dergl.) aus dem Bereich zwischen Filter und Mengenregelventil mitgeführt werden. Diese können Beschädigungen an Dichtungen verursachen. Es wird daher empfohlen, ein Anfahrtsieb vor dem Mengenregelventil zu installieren.

2.2 Spezielle Wartungshinweise

Die Wartungsarbeiten beschränken sich im Normalfall auf die Abdichtelemente der Antriebsspindel und des Stellgliedes (Nullabschluss), sowie das Gewinde der Antriebsspindel und der Mutter.



Vor der Demontage müssen alle Räume drucklos sein.

2.2.1 Demontage und Austausch der Dichtungen

- Ventilhülse über den elektrischen Antrieb bis in die Stellung "ZU" fahren (Endlagenschalter "ZU" schaltet ab).
- Abbau des Drehantriebes mit Deckel (100) nach Lösen der Schrauben (102).

Hinweis

Stellung der Antriebsspindel (105) anhand der Paßfeder (104) markieren (wichtig für die spätere Montage).

- Zylinderschrauben (111a) in der Stellmutter (111) lösen und Stellmutter mittels seitlich eingestecktem Dorn abschrauben.
- Zylinderschrauben (17) herausdrehen.
- Deckel (12) durch Eindrehen von 2 Zylinderschrauben (102) in gegenüberliegende Gewindebohrungen vom Gehäuse (7) abdrücken.
- Buchse (46) nach Lösen der Zylinderschrauben (44) aus Deckel herausziehen.
- Dichtung (13) erneuern. Richtige Einbaulage beachten: **Rundfeder zeigt zur Druckseite!**
- Antriebsspindel (105) einschließlich Ventilhülse (6) aus der Entspannungshülse (11) herausziehen.

Hinweis

Einbaulage der Entspannungshülse (11) im Gehäuse markieren.

- Entspannungshülse (11) mit Hilfe stirnseitig eingedrehter Ösensschrauben M6 aus dem Gehäuse (7) herausziehen.
- Dichtring (28) und O-Ring (29) nach Abbau des Ringes (30) erneuern.

2.2.2 Prüfung der Bauteile, Montage

Sämtliche Teile reinigen und die, in der Schmierstoff-Tabelle benannten Teile in eingefettetem Zustand einbauen. Die Schrauben sind gefettet einzusetzen und mit dem in Tabelle 2.2.5 angegebenen Drehmoment M_A anzuziehen.



Gewinde der Antriebsspindel (105) und besonders das Innengewinde der Mutter (117) auf möglichen Verschleiss prüfen:

- Gewindeflanken müssen glatt und riefenfrei sein
 - Gewindepaarung Antriebsspindel/Mutter darf kein Axialspiel haben
 - Mutter muss sich leichtgängig auf der Antriebsspindel verstellen lassen
 - Antriebsspindel (105), Innengewinde der Mutter (117), Paßfeder (115) und Paßfedernut dick einfetten
 - Schmierkammer (15) mit Fett füllen
- Neue O-Ringe (20, 24, 32) und GT-Ring (22) mit Stützringen (21) gefettet, in die gereinigte Aufnahme einlegen.
 - Im ausgebauten Zustand Ventilhülse (6) in Entspannungshülse (11) einsetzen und die Führungsschrauben (33) gleichmäßig und leicht gegen die Ventilhülse einschrauben. Führungsschrauben mit Kontermuttern (34) sichern.
 - Entspannungshülse (11) in die markierte Lage in das Gehäuse einsetzen.
 - Ventilhülse (6) mit Antriebsspindel (105) in die Entspannungshülse (11) einschieben
 - Unteres Axiallager (113) montieren.

Hinweis

Auf richtige Einbaulage von Wellenscheibe (112) und Gehäusescheibe (114) achten.

- Deckel (12) aufsetzen, richtigen Sitz der Zentrierstifte beachten!
- Oberes Axiallager (113) montieren. Die Einbaulage von Wellenscheibe (112) und Gehäusescheibe (114) berücksichtigen.
- Stellmutter (111) mittels seitlich eingestecktem Dorn leicht anziehen. Zylinderschrauben (111a) gleichmäßig mit Drehmoment 3 Nm festziehen.
- Mittels Maulschlüssel (SW 15), oder Hilfswerkzeug Teile-Nr. 18 357 199 und Maulschlüssel (SW32), Antriebsspindel rechtsherum bis zum mechanischen Anschlag eindrehen.

Hinweis

Danach wieder 2 Umdrehungen linksherum zurückdrehen. Dies ist die Position "ZU" der Antriebsspindel / Paßfeder vor der Demontage.

- Schrauben (17) mit entsprechendem Drehmoment festziehen.
- Elektrischen Antrieb in der Endlagenstellung "ZU" mit Deckel (100) auf die eingefettete Antriebsspindel aufsetzen.
- Bei dieser Vorgehensweise ist eine Korrektur der Endlagenschalter im elektrischen Antrieb nicht erforderlich.

2.2.3 Einstellung der Endlagenschalter im elektrischen Drehantrieb



Bei allen Arbeiten am elektrischen Antrieb sind die Angaben in der Betriebsanleitung des Herstellers zu beachten.

Falls entgegen der zuvor beschriebenen Vorgehensweise bei der Demontage die Endlagenschalter neu eingestellt werden müssen, ist wie folgt zu verfahren:

- Abbau des elektrischen Antriebes
- Antriebsspindel mittels Maulschlüssel (SW 15), oder Hilfswerkzeug Teile-Nr. 18 357 199 und Maulschlüssel (SW32), Antriebsspindel rechtsherum bis zum mechanischen Anschlag eindrehen.

Hinweis

Danach wieder 2 Umdrehungen linksherum zurückdrehen. Dies ist die Position "ZU" der Antriebsspindel. Stellung der Paßfeder beachten!

- Passfedernut im elektrischen Antrieb auf gleiche Position der Passfeder bringen.
- Wegenschalter in dieser Position auf Stellung "ZU" einstellen.
- Drehantrieb – noch nicht montiert – elektrisch in Richtung "AUF" fahren. Dabei die Umdrehungen der Antriebsspindel von Stellung "ZU" nach "AUF" zählen. Nach der in der folgenden Tabelle angegebenen Zahl der Umdrehungen ist der Wegenschalter "AUF" einzustellen.

Umdrehungen der Antriebsspindel von Stellung "ZU" bis Stellung "AUF".

Nennweite DN	Umdrehung
50/100	30
80/150	50
100/200	50
150/300	85

- Drehantrieb elektrisch in Stellung "ZU" fahren. Kontrollieren, ob Position der Passfedernut in der Antriebswelle und Paßfeder auf Antriebsspindel übereinstimmen.

Hinweis

Falls Korrektur erforderlich, muss diese am Endlagenschalter vorgenommen werden.

- Drehantrieb auf Stellgliedgehäuse montieren.

2.2.4 Einstellung der Drehmomentschalter im elektrischen Drehantrieb

Die Vorgehensweise bei der Einstellung der Drehmomentschalter ist in der Betriebsanleitung des Herstellers beschrieben. Die werkseitige Einstellung für Rechts- und Linkslauf beträgt $M = 30$ bis 60 Nm (je nach Drehantrieb).

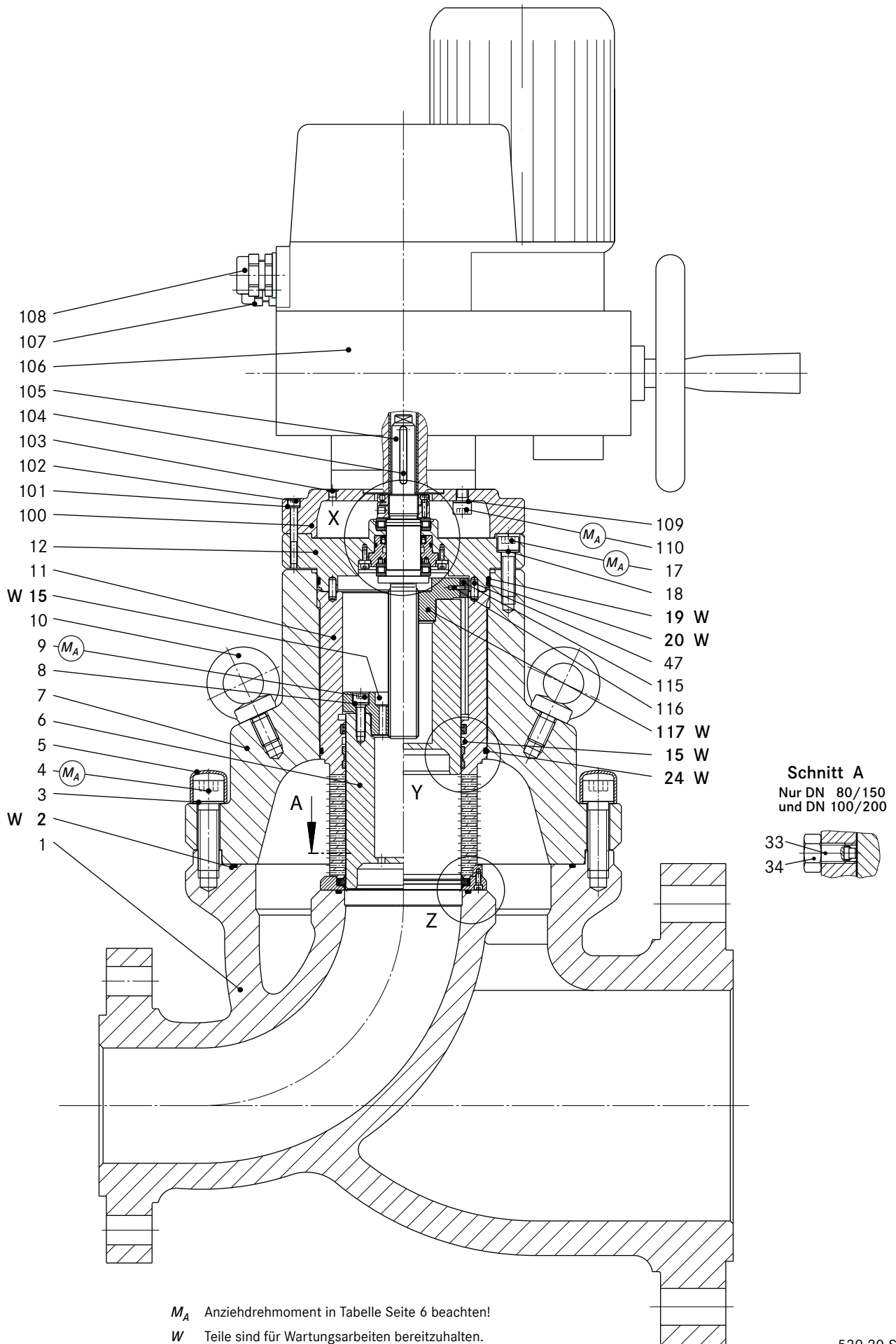
2.2.5 Schrauben-Anziehdrehmomente M_A

DN	Anzieh-Drehmomente M_A in Nm									
	Schrauben - Pos.-Nr.									
	4	9	17	31	102	110	111a	200	205	215
50/100	160	10	80	3	10	45	3	80	160	30
80/150 100/200	240	25	80	3	10	45	3	80	160	30
150/300	560	80	350	8	45	45	3	350	-	-

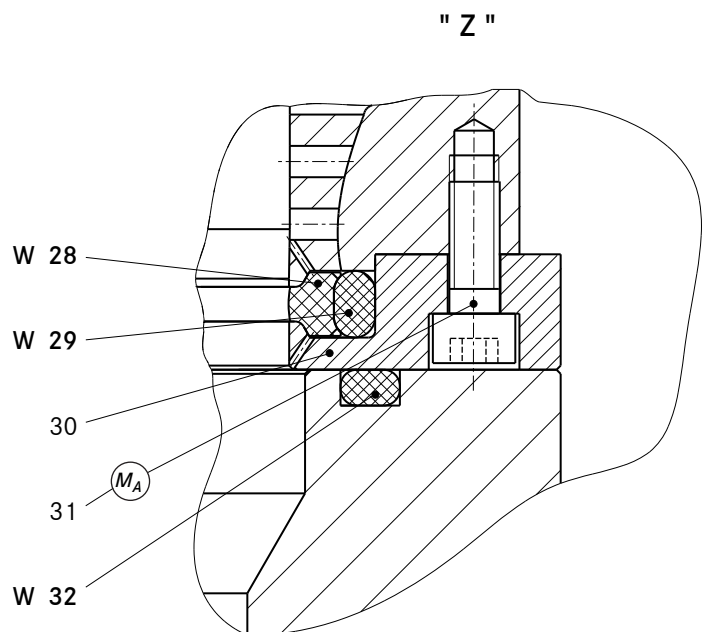
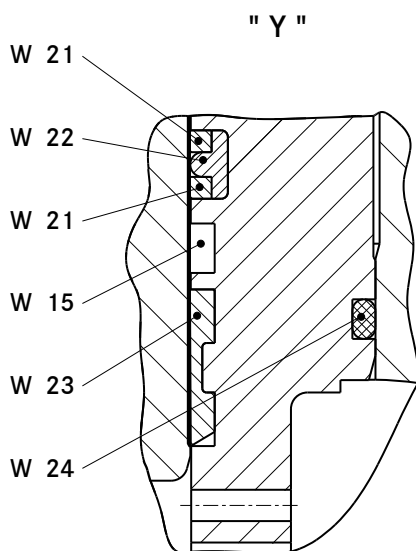
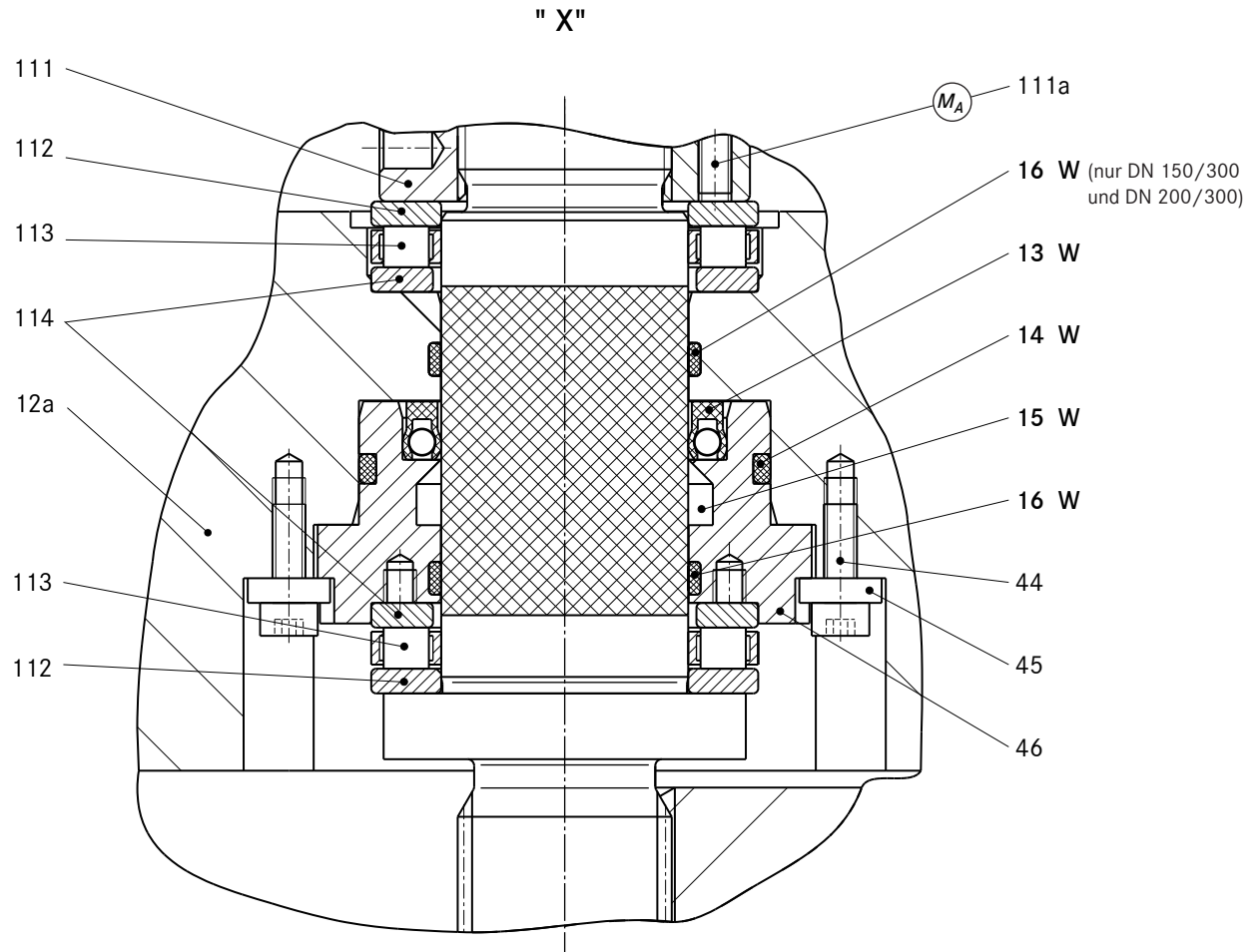
2.2.6 Schmierstoffe

Bauteile	Schmierstoff	Teile-Nr.
Spindel (105), Ring (117), Paßfeder (115) (dick einstreichen)	Montagepaste	00 027 091
Ventilhülse (6), Fettkammern (15), Drucklager (112-114)	Unisilikon	00 027 052
Dichtelemente (dünn einstreichen) alle Befestigungsschrauben und Rohrverschraubungen	Silikonfett	00 027 081 (Tube 0,1 kg)

2.3.1 Ersatzteilzeichnung



Einzelteile



M_A Anziehdrehmoment in Tabelle Seite 6 beachten!

W Teile sind für Wartungsarbeiten bereitzuhalten.

2.3.2 Ersatzteilliste

Pos.- Nr.	Benennung	Anz.	W	Werkst.	Teile - Nummer				
					DN 50/100	DN 80/150	DN 100/200	DN 150/300	DN 200/300
1	Gehäuse (ohne SAV) :								
1	PN 16	1		St	10024901	10024871	10024881	10025181	
1	PN 40	1		St	10024902	10024872	10024882	10025182	
1	ANSI 300 RF	1		St	10024903	10024873	10024883	10025183	
1	ANSI 300 RJ	1		St	10024904	10024874	10024884	10025184	
1	ANSI 600 RF	1		St	10024905	10024848	10024449	10025185	10030517
1	ANSI 600 RJ	1		St	10024906	10024876	10024886	10025186	
1	PN 40 / ANSI 600 RF	1		St	10024907	10024877	10024887	10025187	
1	ANSI 300 RF/ANSI 600RF	1		St	10024908	10024878	10024888	10025188	
1	Gehäuse (mit SAV) :								
1	PN 16	1		St	10025141	10025151	10025161		
1	PN 40	1		St	10025142	10025152	10025162		
1	ANSI 300 RF	1		St	10025143	10025153	10025163		
1	ANSI 300 RJ	1		St	10025144	10025154	10025164		
1	ANSI 600 RF	1		St	10025145	10025155	10025165		
1	ANSI 600 RJ	1		St	10025146	10025156	10025166		
1	PN 40 / ANSI 600 RF	1		St	10025147	10025157	10025167		
1	ANSI 300 RF/ANSI 600RF	1		St	10025148	10025158	10025168		
1	Gehäuse, Konstruktionsstand "a" (mit SAV)								
1	PN 16	1		St		10027841	10027851		
1	PN 40	1		St		10027842	10027852		
1	ANSI 300 RF	1		St		10027843	10027853		
1	ANSI 300 RJ	1		St		10027844	10027854		
1	ANSI 600 RF	1		St		10027845	10027855		
1	ANSI 600 RJ	1		St		10027846	10027856		
1	PN 40 / ANSI 600 RF	1		St		10027847	10027857		
1	ANSI 300 RF / ANSI 600 RF	1		St		10027848	10027858		
2	O-Ring	1	W	KG	20286	20977	20977	20418	20628
3	Sicherungsscheibe	10		St	14116				
3	Sicherungsscheibe	24		St		14139	14139		
3	Sicherungsscheibe	30		St				14129	14129
4	Zylinderschraube	10		St	10555				
4	Zylinderschraube	24		St		10601	10601		
4	Zylinderschraube	30		St				10589	10589
5	Kappe	10		K	26401				
5	Kappe	24		K		26402	26402		
5	Kappe	30		K				28135	28135
6	Ventilhülse	1		NSt	10024911	10024442	10024442	10025193	10030599

W Teile sind für Wartungsarbeiten bereitzuhalten

Werkstoff-Kennzeichen

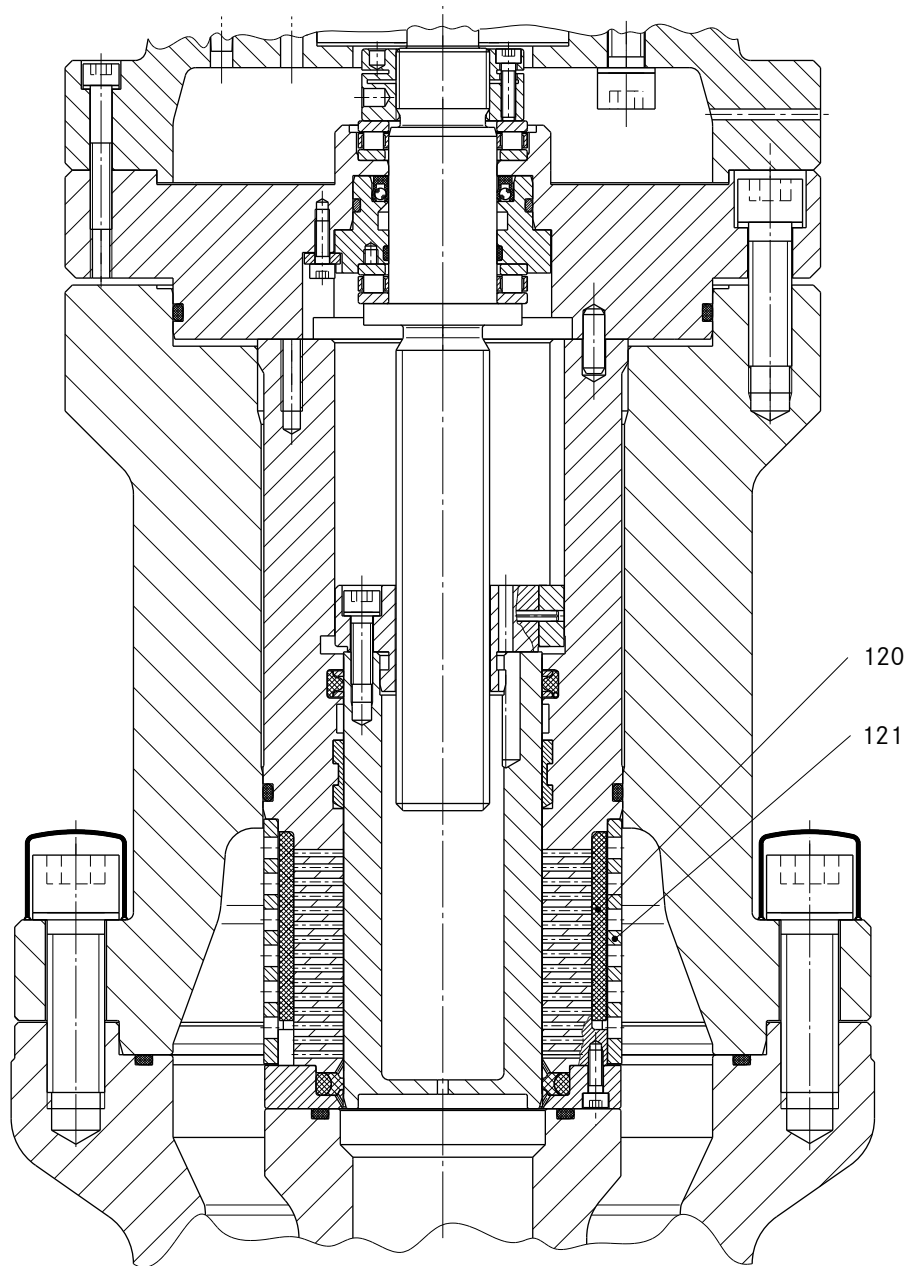
St ... Stahl	LM ... Leichtmetall	GMs ... Messingguß
NSt ... Nichtrostender Stahl	Ms ... Messing	GZn ... Zinkguß
FSt ... Federstahl	GS ... Stahlguß	AlBz ... Aluminiumbronze
NFSt ... Nichtrostender Federstahl	GGG ... Gußeisen mit Kugelgraphit	K ... Kunststoff
Bz ... Bronze	GBz ... Bronzeguß	KG ... Gummiartiger Kunststoff
Cu ... Kupfer	GLM ... Leichtmetallguß	SSSt ... Schaumstoff

Pos.- Nr.	Benennung	Anz.	W	Werkst.	Teile - Nummer				
					DN 50/100	DN 80/150	DN 100/200	DN 150/300	DN 200/300
7	Gehäuse	1		St	10024916	10024440	10024440	10025189	10030596
8	Sicherungsscheibe	8		St	14111	14112	14112	14114	14114
9	Zylinderschraube	8		St	10591	10551	10551	10328	10328
10	Ringschraube	2		St	10021	10003	10003	10047	10047
11	Entspannungshülse	1		St	10024919	10024847	10024441	10025190	10030597
12	Platte (Flansch*), vormontiert bestehend aus:	1		St	10024922	10024853	10024853	10025196	10030602*
12a	Platte (Flansch*)	1		St	10024921	10024852	10024852	10025195	10030603*
13	Dichtung	1	W	K	21297	21297	21297	21297	21297
14	O-Ring	1	W	KG	21299	21299	21299	21299	21299
16	Führungsband	1	W	K	21194	21194	21194		
16	Führungsband	2	W	K				21194	21194
44	Zylinderschraube	2		St	10197	10497	10497	10497	10497
45	Scheibe	2		St	10024854	10024854	10024854	10024854	10024854
46	Einsatz	1		Ms	18356757	18356757	18356757	18356757	18356757
47	Zylinderstift	2		St	27885	27885	27885	17275	17275
15	Schmierstoff		W		27052	27052	27052	27052	27052
17	Zylinderschraube	16		St	10556	10556	10556		
17	Zylinderschraube	18		St				10650	10650
18	Sicherungsscheibe	16		St	14114	14114	14114		
18	Sicherungsscheibe	18		St				14124	14124
19	Stützring	1	W	K		21212	21212	21316	100664
20	O-Ring	1	W	KG	20505	20505	20505	20545	100663
21	Stützring	2	W	K	21053	21059	21059	21063	100656
22	T-Ring (O-Ring*)	1	W	K	20989	21044	21044	20997	100655*
23	Führungsring	1	W	K	21208	21187	21187	21312	100657
24	O-Ring	1	W	KG	20414	21188	21188	21314	100670
28	Abdichtung	1	W	K	21211	21182	21182	21313	100658
29	O-Ring	1	W	KG	21210	20268	20268	20630	100659
30	Ring	1		NSt	18356793	18356792	18356792	10030352	10030598
31	Zylinderschraube	4		St	10391	10391	10391	10320	10320
32	O-Ring	1	W	KG	21209	21177	21177	21315	100665
33	Führungsschraube, vollst.	4		St/K		10024448	10024448		
34	Sechskantmutter	4		St		5559	5559		

Pos.- Nr.	Benennung	Anz.	W	Werkst.	Teile - Nummer				
					DN 50/100	DN 80/150	DN 100/200	DN 150/300	DN 200/300
100	Deckel (Flansch*)	1		LM	10024431	10024431	10024431	10025197	10030608*
101	Sicherungsscheibe	8		St	14111	14111	14111		
102	Zylinderschraube	8		St	10422	10422	10422		
102	Zylinderschraube	9		St				10400	10400
103	Stopfen	3		K	26544	26544	26544	27663	27663
104	Paßfeder	1		St	26241	26241	26241	26241	26241
105	Spindel	1	W	NSt	10024432	10024432	10024432	10027017	10027017
106	AUMA Drehantrieb 1)	1							
106	EMG Drehantrieb 1)	1							
107	Verschraubung PG 13,5 Ex	2		K	24262	24262	24262	24262	24262
108	Verschraubung PG 21 Ex	1		K	24263	24263	24263	24263	24263
109	Sicherungsscheibe	4		St	14113	14113	14113	14113	14113
110	Zylinderschraube	4		St	10207	10207	10207	10274	10274
111	Stellmutter mit	1		St	21195	21195	21195	21195	21195
111a	Zylinderschraube								
112	Wellenscheibe	2		St	21197	21197	21197	21197	21197
113	Axiallager	2		St	21196	21196	21196	21196	21196
114	Gehäusescheibe	2		St	21219	21219	21219	21219	21219
117	Mutter, vollständig	1	W		10030136	10030137	10030137		
117	Mutter, vollständig	1	W					10030138	10030604
	bestehend aus:								
115	Paßfeder	1		St	10027542	10027542	10027542	28134	28134
116	Spannhülse	1		St	17203	17203	17203		
116	Zylinderschraube	1		St				10320	10320
117a	Ring	1	W	Ms	10024912	10024444	10024444	10025194	10030601

1) Antrieb nach Anfrage

2.3.3 Ausführung mit zusätzlicher Schallreduzierung



Pos.- Nr.	Benennung	Anz.	W	Werkst.	Teile - Nummer			
					DN 50/100	DN 80/150	DN 100/200	DN 150/300
120	Metallschaum *(2 Halbschalen)	1*	W	St	18 356 783	18 356 779	18 356 779	10 030 350
121	Lochkörper	1		St	18 356 795	18 356 794	18 356 794	10 030 351

3. Integriertes SAV - System HON 711

3.1 Spezielle Betriebshinweise

Öffnen des Sicherheitsabsperrventiles (SAV)

- Für das Öffnen des SAV-Stellgliedes (nach dem Druckausgleich) wird die Griffstange (712) in die entsprechende Aufnahmebohrung der Scheibe (734) eingesetzt und gedreht.

Hinweis

Bei den Kontrollgeräten K 10a oder K 11a kann das SAV-Stellglied nur dann geöffnet werden, wenn zuvor die Kontrollgeräte eingerastet wurden.

- Das Einrasten der Kontrollgeräte K 10a und K 11a erfolgt durch Ziehen an der Schaltstange. Dazu wird die Verschlusskappe umgedreht auf die Schaltstange geschraubt (siehe auch 672.20).

Hinweis

Die Kontrollgeräte K 10a und K 11a sind mit Druckmangelabschaltung ausgerüstet. Sie lassen sich nur dann einrasten, wenn der Druck am Meßort dem Betriebsdruck entspricht.

Prüfschaltungen bei den Kontrollgeräten K 10a und K 11a



aufzutreten können.

Prüfschaltungen dürfen nur dann vorgenommen werden, wenn die Kontrollgeräte K 10a und K 11a am Schaltgehäuse (710) angebaut sind, da sonst mechanische Beschädigungen

3.2 Spezielle Wartungshinweise

3.2.1 Schaltgerät

- Vor einer Demontage des Schaltlagers (707) muss das Druckstück (768) aus dem Schaltgehäuse (710) herausgeschraubt werden.
- Bei der Montage des Schaltlagers ist zu beachten:
 - Ein winkliger Doppelanschlag des Schaltlagers muß zum Druckstück (768) zeigen. (siehe 3.3.1 Ersatzteilzeichnungen Schnitt A-A)
 - Der Gleitring (721) muss unter dem Schaltlager angeordnet sein.

3.2.2 Stellglied

Ventilklappe (753)

- Zur Sichtkontrolle des Ventilklappen-O-Ringes (754) Deckel (747) demontieren und SAV öffnen (einrasten). Beim Einlegen eines neuen, eingefetteten O-Ringes (774) in die Nut der Ventilklappe (753) ist der O-Ring zunächst an 3 - 4 gleichmäßig auf dem Umfang verteilten Stellen in die Nut einzudrücken. Erst danach erfolgt das vollständige Eindrücken des O-Ringes. Nach einer Trennung der Ventilklappe vom Ventilklappenhebel (750) ist die Sicherungsmutter (752) mit dem vorgeschriebenen Drehmoment anzuziehen und mit Hilfe des Splintes (773) zusätzlich zu sichern.

Schließfedern (731)

- Im Federgehäuse (733) sind 2 Aufnahmenuten für die Schließfedern eingegossen. Die Nuten sind für die unterschiedliche Aufnahme der Schließfedern bei den Ausführungsarten "Bedienungsseite rechts" oder "Bedienungsseite links" erforderlich.
- Beim Einbau sind die Schließfedern zunächst in das Federgehäuse (733) einzulegen. Dabei ist auf die Anordnung der Federn gemäß Bild 1 und 2 zu achten.
- Die richtige Vorspannung der Schließfedern ist dann gegeben, wenn sich alle 4 Befestigungsschrauben (732) im Gehäuse montieren lassen (ca. halbe Umdrehung des Federgehäuses). Die Ventilklappe muß sich dabei in Geschlossenstellung befinden.

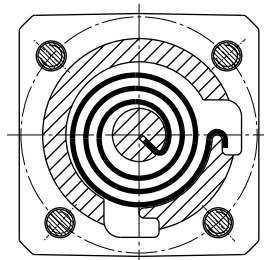


Bild 1 Einbaulage der Schließfedern für Bedienungsseite "rechts"

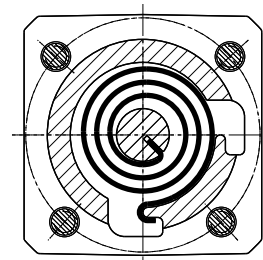


Bild 2 Einbaulage der Schließfedern für Bedienungsseite "links"

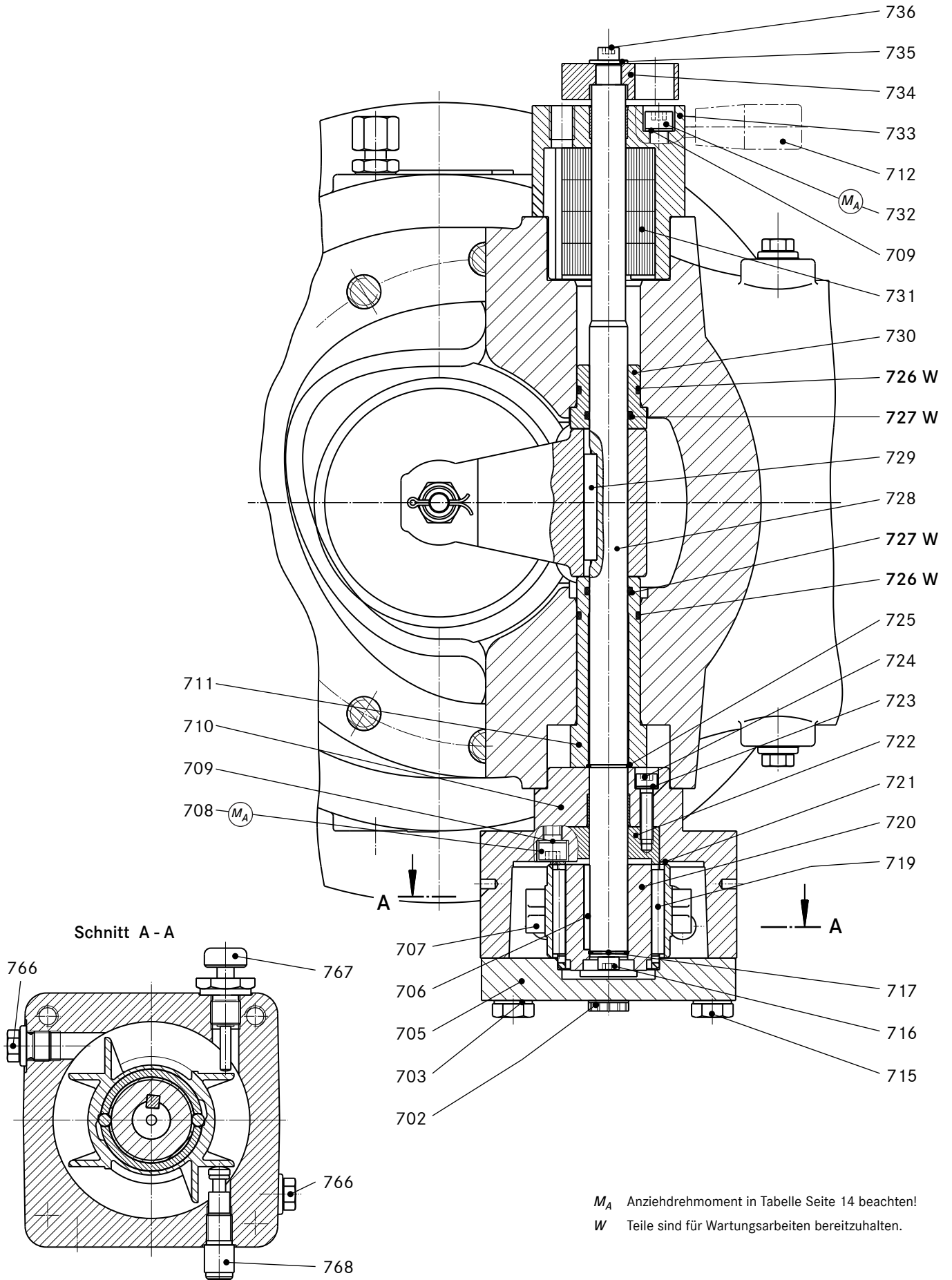
3.2.3 Schrauben - Anziehdrehmomente M_A

DN	Anzieh-Drehmomente M_A in Nm				
	Schrauben-Pos.-Nr.				
	708	732	745	752	800
50/100	8	8	75	12	-
80/150	20	20	160	40	10
100/200	20	20	160	40	10

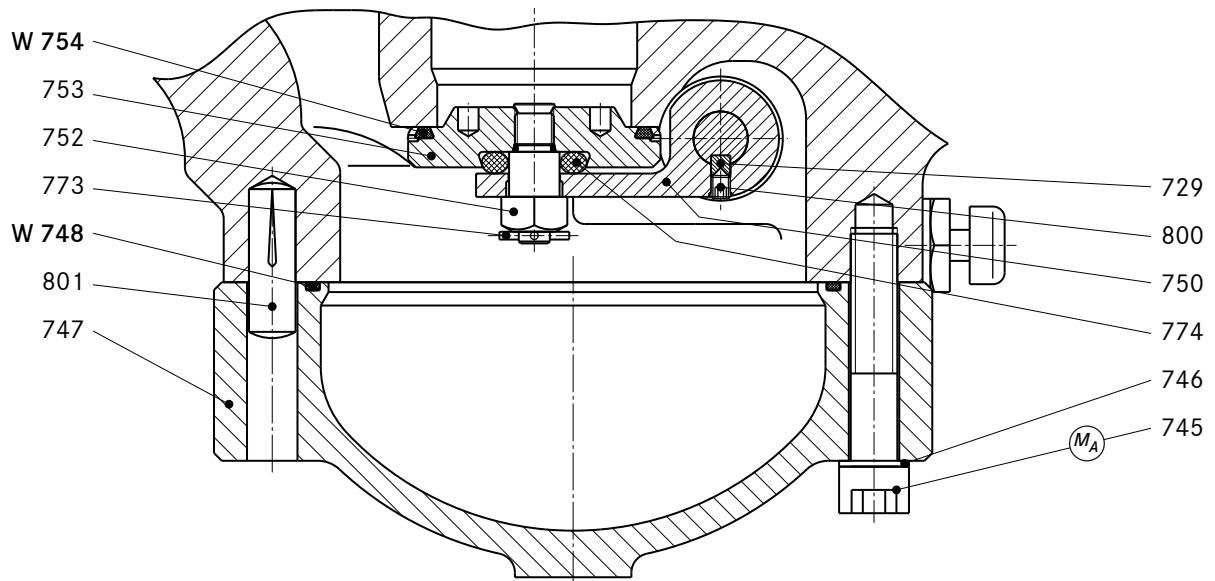
3.2.4 Schmierstoffe

Bauteile	Schmierstoffe	HON-Teile-Nr.
Gewinde des Handauslösers (767), alle Befestigungsschrauben und Rohrverschraubungen	Montagepaste	00 027 091
alle O-Ringe, Gleitführungen, Gleitflächen und Schaltelemente	Silikonfett	00 027 081 (Tube 0,1 kg)

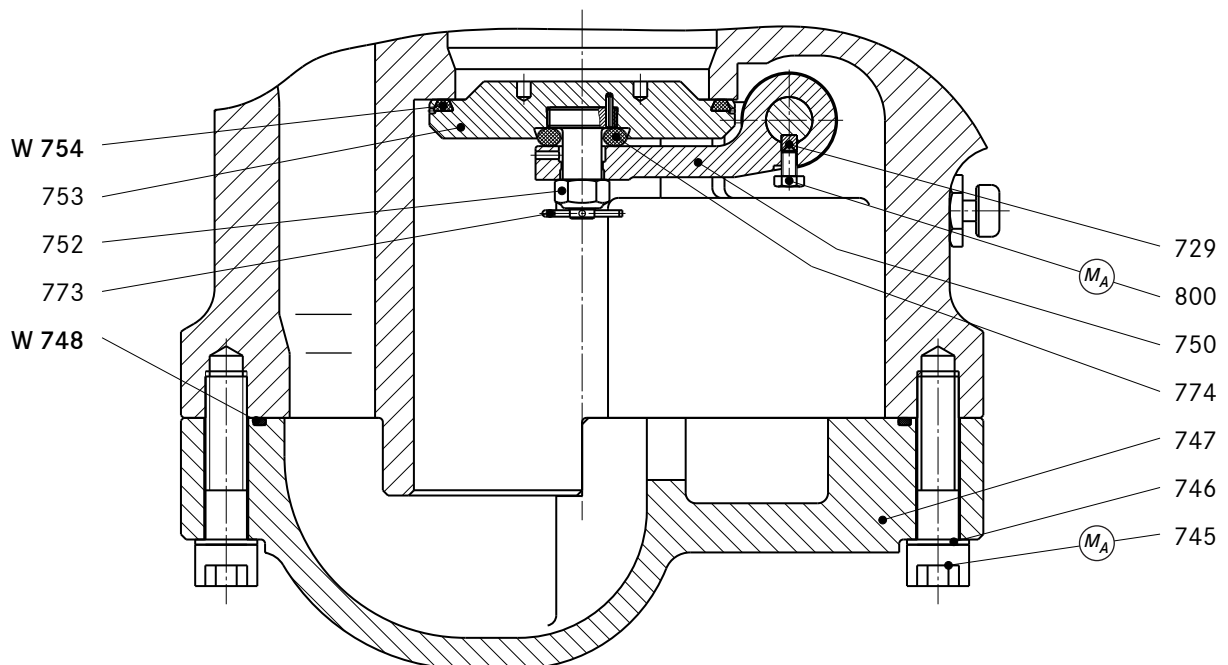
3.3.1. Ersatzteilzeichnungen



SAV-Einheit DN50/100



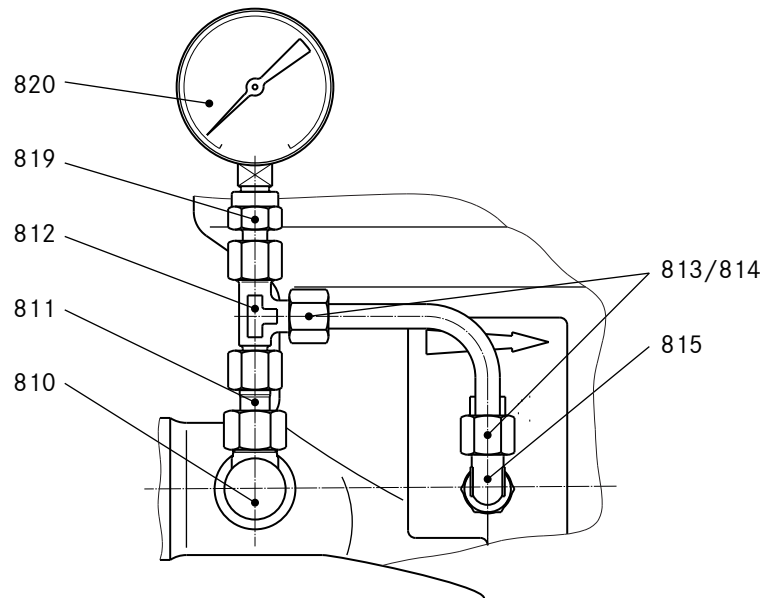
SAV-Einheit DN 80/150 und 100/200



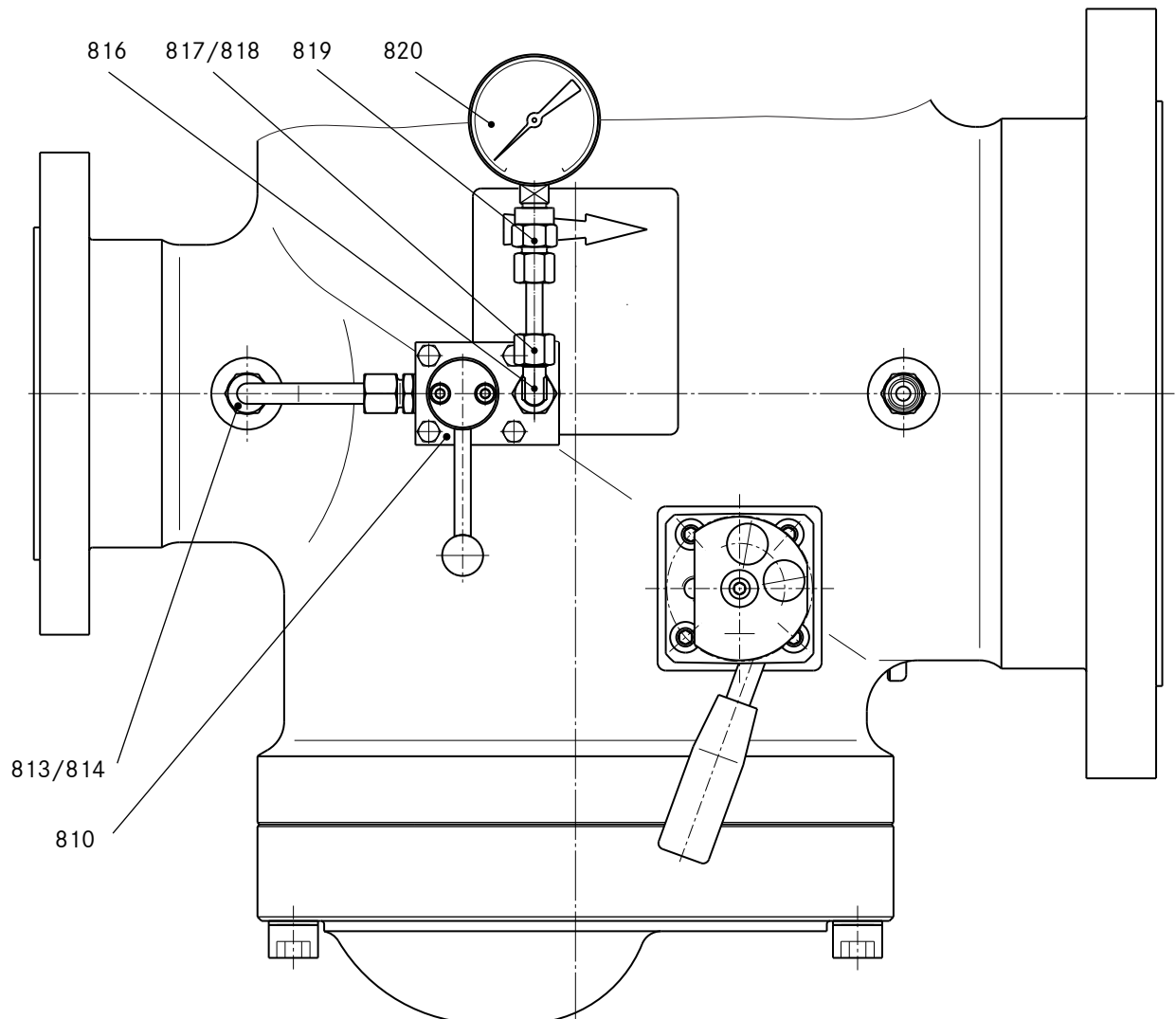
M_A Anziehdrehmoment in Tabelle Seite 14 beachten!

W Teile sind für Wartungsarbeiten bereitzuhalten.

DN 50/100
Tastventil HON 913a



DN 80/150 und 100/200
mit Tastventil HON 910a



3.3.2 Ersatzteilliste

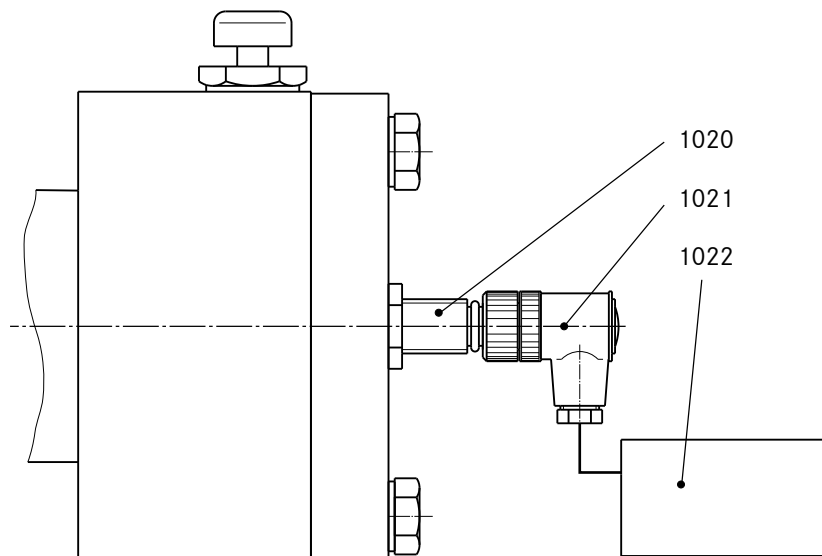
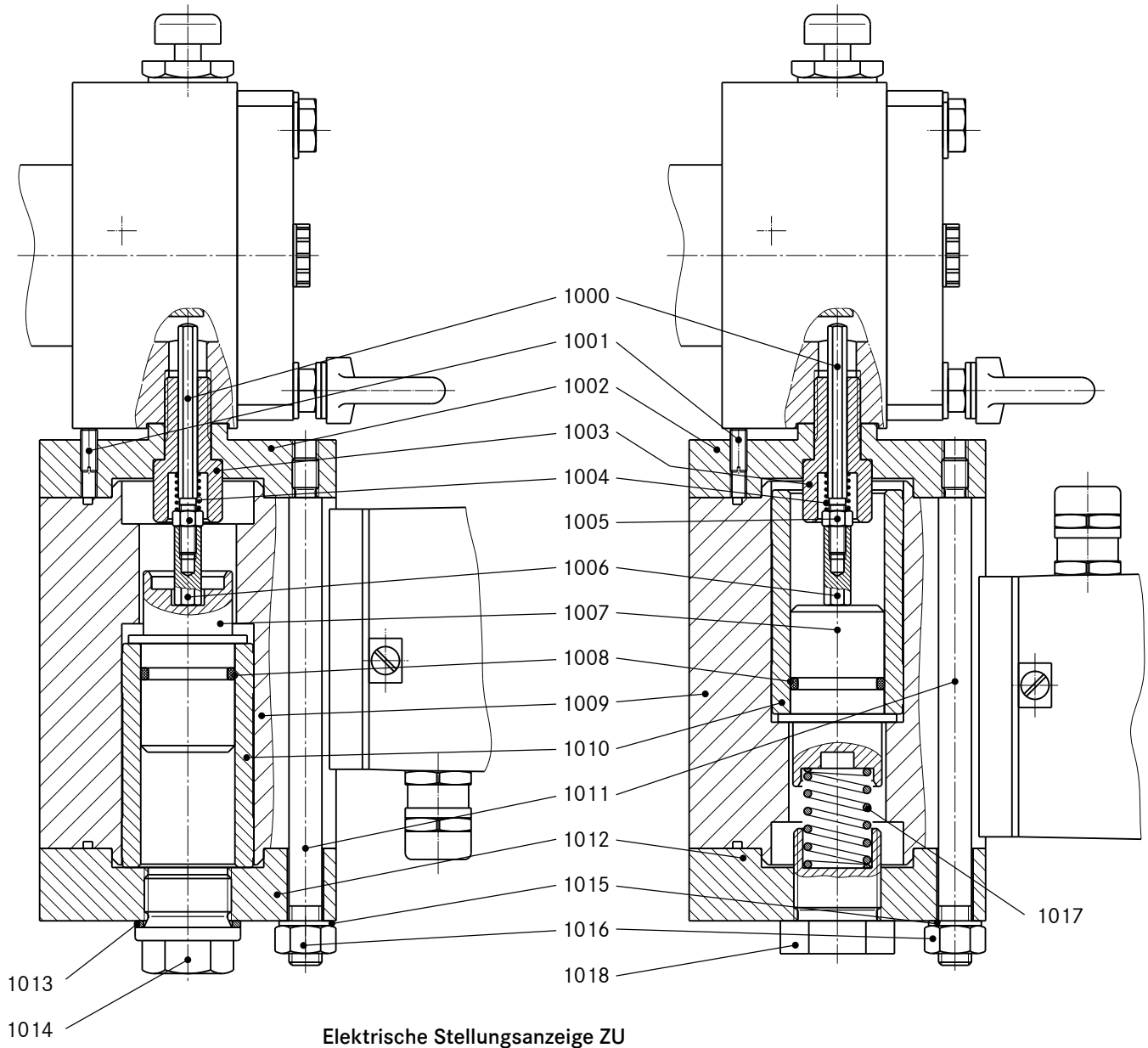
Pos.- Nr.	Benennung	Anz.	W	Werkstoff	Teile - Nummer		
					DN 50/100	DN 80/150	DN 100/200
702	Stopfen	1		K	26 550	26 550	26 550
703	Scheibe	4		St	8 281	14 106	14 106
705	Schaltgehäuse-Deckel	1		LM	10 022 323	10 022 423	10 022 423
706	Paßfeder	1		St	26 255	26 240	26 240
707	Schaltlager	1		NSt	10 022 327	10 024 632	10 024 632
708	Zylinderschraube	4		St	10 120	10 379	10 379
709	Sicherungsscheibe	8		FSt	14 111	14 112	14 112
710	Schaltgehäuse, vollst.	1		GLM/K	10 022 326	10 022 426	10 022 426
711	Lagerbuchse	1		Ms	10 022 318	10 027 688	10 027 688
712	Griffstange, vollst.	1		NSt/K/KG	10 024 536	10 024 636	10 024 636
715	Sechskantschraube	4		St	10 083	3 873	3 873
716	Zylinderschraube	1		St	8 177	8 177	8 177
717	Scheibe	1		LM	10 001 186	10 001 386	10 001 386
719	Nadelrolle	2		St	27 646	27 301	27 301
720	Rastbuchse, vollst.	1		NSt/SF	10 022 332	10 022 432	10 022 432
721	Gleitring	1		K	21 140	21 112	21 112
722	Führungsbuchse	1		NSt	10 022 330	10 022 430	10 022 430
723	Sicherungsscheibe	3		FSt	14 118	14 111	14 111
724	Zylinderschraube	3		St	10 561	10 150	10 150
725	Sprengring	1		FSt	19 110	19 112	19 112
726	O-Ring	2	W	KG	20 227	20 235	20 235
727	O-Ring	2	W	KG	21 142	20 607	20 607
728	Ventilklappenwelle	1		NS	10 022 317	10 027 687	10 027 687
729	Paßfeder	1		St	10 030 246	10 024 646	10 024 646
730	Lagerbuchse	1		Ms	10 022 319	10 022 369	10 022 369
731	Spiralbandfeder	3		NSt	10 022 336		
731	Spiralbandfeder	4		NSt		10 022 436	10 022 436
732	Zylinderschraube	4		St	10 549	10 428	10 428
733	Federgehäuse, vollst.	1		GLM/K	10 024 535	10 024 635	10 024 635
734	Scheibe, vollst.	1		LM/St	10 024 540	10 024 640	10 024 640
735	Scheibe	1		St	14 082	14 137	14 137
736	Zylinderschraube	1		St	10 618	8 177	8 177
745	Zylinderschraube	12		St	10 625		
745	Zylinderschraube	18		St		10 669	10 669
746	Sicherungsscheibe	12		FSt	14 114		
746	Sicherungsscheibe	18		FSt		14 116	14 116
747	Deckel	1		St	10 024 541	10 027 681	10 027 681
748	O-Ring	1	W	KG	20 427	21 361	21 361

Pos.- Nr.	Benennung	Anz.	W	Werkst.	Teile - Nummer		
					DN 50/100	DN 80/150	DN 100/200
750	Ventilklappenhebel	1		St	10 030 245	10 024 633	10 024 633
752	Sicherungsmutter	1		St	13 200	13 202	13 202
753	Ventilklappe, vollst.	1		Ms/NSt/St	10 022 312	10 022 407	10 022 407
754	O-Ring	1	W	KG	20 458	20 313	20 313
766	Verschlussschraube	2		St	26 175	26 175	26 175
767	Handauslöser, vollst.	1		Al/FSt/NSt	10 022 340	10 022 440	10 022 440
768	Federndes Druckstück	1		Ms/NSt	10 022 391	10 022 391	10 022 391
773	Splint	1		St	15 000	15 007	15 007
774	O-Ring	1		KG	21 334	21 287	21 287
775	Druckfeder	1		FSt			
800	Gewindestift	2		St	10 030 247		
800	Sechskantschraube	2		St		10 024 648	10 024 648
801	Steckkerbstift	2		St	17 200		
810	Tastventil	1			10 005 200	89 100 210	89 100 210
811	Verschraubung	1		St	31 817		
812	Stutzen	1		St	30 622		
813	Überwurfmutter	3		St	30 803		
813	Überwurfmutter	1		St		30 803	30 803
814	Schneidring	3		St	30 903		
814	Schneidring	1		St		30 903	30 903
815	Verschraubung	1		St	31 207		
816	Verschraubung	1		St		31 206	31 206
817	Überwurfmutter	1		St		30 801	30 801
818	Schneidring	1		St		30 901	30 901
819	Verschraubung	1		St	31 810	31 811	31 811
820	Druckmeßgerät, wahlweise:						
820	Druckmeßgerät 0 bis 25 bar	1		NSt/Ms	26 248	26 248	26 248
820	Druckmeßgerät 0 bis 40 bar	1		NSt/Ms	26 282	26 282	26 282
820	Druckmeßgerät 0 bis 60 bar	1		NSt/Ms	26 283	26 283	26 283
820	Druckmeßgerät 0 bis 100 bar	1		NSt/Ms	26 285	26 285	26 285

3.3.3 Ersatzteilzeichnung Zubehör

Elektromagnet-Auslösung bei Stromgebung

Elektromagnet-Auslösung bei Stromausfall



3.3.4 Ersatzteilliste Zubehör

Pos. Nr.	Benennung	Anz.	W	Werkst.	Teile - Nummer	
					DN 50/100	DN 80/150 u. DN 100/200
1000	Schaltstange	1		NSt	10022568	10022573
1001	Gewindestift	1		St	8486	8486
1002	Verbindungsflansch	1		LM	10022582	10022582
1003	Führungsschraube	1		NSt	10001811	10001811
1004	Druckfeder	1		NFSt	18355195	18355195
1005	Sechskantmutter	1		St	3020	3020
1006	Einstellmutter	1		Ms	10001864	10001864
1007	Buchse	1		LM	10022584	10022584
1008	O-Ring	1		KG	20327	20327
1009	Magnet	1			100223	100223
1010	Anker	1			100224	100224
1011	Gewindebolzen	4		NSt	10022585	10022585
1012	Deckel	1		LM	10022583	10022583
1013	Dichtring	1		LM	18706	18706
1014	Verschlussschraube	1		St	26523	26523
1015	Sicherungsscheibe	4		FSt	14113	14113
1016	Sechskantmutter	4		St	5692	5692
1017	Druckfeder	1		NFSt	28067	28067
1018	Verschlussschraube	1		Ms	10022586	10022586
1020	Näherungsschalter	1			24160	24160
1021	Kabeldose	1			24099	24099
1022	Trennschaltgerät, wahlweise:					
1022	für 1 Näherungsschalter (230V-AC)	1			24402	24402
1022	für 2 Näherungsschalter (230V-AC)	1			24403	24403

4. Teile für Wartungsarbeiten

Pos.- Nr.	Benennung	Anzahl	Teile - Nummer			
			DN 50/100	DN 80/150	DN 100/200	DN 150/300
2	O-Ring	1	20 286	00 020 977	00 020 977	00 020 418
13	Dichtung	1	21 297	21 297	21 297	21 297
14	O-Ring	1	21 299	21 299	21 299	21 299
16	Führungsband	1	21 194	21 194	21 194	
16	Führungsband	2				21 194
15	Schmierstoff		27 052	27 052	27 052	27 052
19	Stützring	1		21 212	21 316	100664
20	O-Ring	1	20 505	20 505	20 505	20 545
21	Stützring	2	21 053	21 059	21 059	21 063
22	T-Ring	1	20 989	21 044	21 044	20 997
23	Führungsring	1	21 208	21 187	21 187	21 312
24	O-Ring	1	20 414	21 188	21 188	21 314
28	Abdichtung	1	21 211	21 182	21 182	21 313
29	O-Ring	1	21 210	20 268	20 268	20 630
32	O-Ring	1	21 209	21 177	21 177	21 315
104	Paßfeder	1	26 241	26 241	26 241	26 241
117	Mutter, vollständig	1		10 024 912	10 024 444	10 024 444
117	Mutter, vollständig, <i>bestehend aus:</i>	1				10 025 194
115	Paßfeder	1	10027 542	10027 542	28134	28 134
116	Spannhülse	1	17 203	17 203	17 203	
116	Zylinderschraube	1				10 320
117a	Ring	1	10 024 912	10 024 444	10 024 444	10 025 194
	<i>für SAV - Ausführung</i>					
726	O-Ring	2	20 227	20 235	20 235	
727	O-Ring	2	21 142	20 607	20 607	
748	O-Ring	1	20 427	21 361	21 361	
754	O-Ring	1	20 458	20 313	20 313	

Weitere Informationen

Wenn Sie mehr über Lösungen von Honeywell für die Gasindustrie erfahren möchten, dann setzen Sie sich mit Ihrem lokalen Ansprechpartner in Verbindung oder besuchen unsere Internetseite www.honeywellprocess.com

DEUTSCHLAND

Honeywell Process Solutions

Honeywell Gas Technologies GmbH

Osterholzstrasse 45

34123 Kassel, Deutschland

Tel: +49 (0)561 5007-0

Fax: +49 (0)561 5007-107

HON 530.20
2017-01
© 2017 Honeywell International Inc.

The Honeywell logo is displayed in a bold, red, sans-serif font.